

**ZARZĄD POWIATU
MIKOŁOWSKIEGO**

Łaziska Górne, dn. 18.07.2019r.

Adres do korespondencji:

Powiatowy Zarząd Dróg
43-170 Łaziska Górne, ul. Chopina 8
PZD.DR.4221.94.2019.KK
PZD.DR.4221.88.2019.KK
L.dz. *AAA6*.../2019

DECYZJA nr *246*/2019

Na podstawie art.19 ust.1 i 2 pkt.3, art.20, art.21 ust.1 i 1a, art. 39 ust. 3 i 3a ustawy z dnia 21 marca 1985r. o drogach publicznych (Dz. U. z 2018r., poz. 2068 – tekst jednolity z póź. zm.), art. 104 ustawy z dnia 14 czerwca 1969r. - kodeksu postępowania administracyjnego (Dz. U. z 2018r., poz.2096 – tekst jednolity) po rozpatrzeniu wniosku Inwestora:

Zakład Inżynierii Miejskiej Sp. z o.o.
43-190 Mikołów, ul. Kolejowa 4

w imieniu, którego działa:

Pan Antoni Olsińskiego reprezentującego:
PWN INŻ, ul. Lipowa 6/3, 44-100 Gliwice

w sprawie: uzgodnienia trasy i wydania warunków technicznych wejścia w pas drogowy drogi powiatowej ul. Wojska Polskiego (dz.nr 773/212; 804/41; 803/41) w Mikołowie w celu realizacji zadania pn. „Opracowanie dokumentacji projektowo – kosztorysowej dla przebudowanej sieci wodociągowej wraz z odejściami, odgałęzieniami do budynków i odtworzeniem nawierzchni, obejmującej rejon ul. Podgórznej w Mikołowie wraz z uzyskaniem ostatecznej decyzji pozwolenia na budowę oraz sprawowaniem nadzoru inwestorskiego.”

P o s t a n a w i a m

Uzgodnić trasę i wydać następujące warunki techniczne dla prowadzenia prac w pasie drogowym ul. Wojska Polskiego w Mikołowie dla wykonania w/w zadania:

1. Po zakończonych pracach w zieleńcu, wykop zasypywać gruntem rodzimym i zagęszczać mechanicznie warstwami do wysokości 7cm poniżej istniejącego terenu. Pozostałą część należy uzupełnić ziemią urodzajna i obsiać mieszkanką traw.
2. Przejście wodociągiem pod drogą ul. Wojska Polskiego należy wykonać metodą przewiertu w rurach ochronnych, założonych na głębokości min. 1,5m poniżej nawierzchni drogi licząc od górnej krawędzi rury ochronnej.
3. Rurę ochronną należy projektować na całej szerokości pasa drogowego.
4. Komory przewiertowe należy zlokalizować w max. odległości od krawędzi jezdni.
5. W przypadku wystąpienia odształceń w konstrukcji jezdni w obszarze wykonywanego przekroczenia drogi w okresie 24 miesięcy od dnia odbioru robót przez przedstawiciela zarządu drogi, Inwestor jest zobowiązany do usunięcia usterek na całej szerokości jezdni, jednak nie mniej niż 1,0m w obu kierunkach mierząc od osi założonej rury ochronnej, na własny koszt.
6. Po zakończonych pracach w poboczu drogi, wykop zasypywać tłuczniem kamiennym, warstwami 20cm i zagęszczać mechanicznie do wysokości 7cm poniżej nawierzchni jezdni. Pobocze drogi na długości prowadzonych prac należy uzupełnić – umocnić tłuczniem kamiennym lub destruktem (frezem) zagęszczając mechanicznie na średnią szerokość 1,0m /grubość 7,0cm/.

UWAGA!

W związku z dużym zbliżeniem do krawędzi jezdni należy przewidzieć wymianę nawierzchni jezdni w szerokości 2,0m od jej zewnętrznej krawędzi. Po uprzedniej ręcznej lub mechanicznej rozbiórce na głębokość 8cm, skropieniu asfaltem lub emulsją asfaltową i ułożeniu w-wy wiążącej 4cm oraz warstwy ścieralnej z betonu asfaltowego gr 4,0cm. Przed ułożeniem nawierzchni należy przedstawić protokoły z pomiaru zagęszczenia.

7. Inwestor jest zobowiązany do zapewnienia dojazdu i dojścia do parcel sąsiadujących z przedmiotową inwestycją na czas prowadzonych robót.
8. Należy opracować, uzgodnić i przedłożyć do zatwierdzenia projekt organizacji ruchu drogowego na czas prowadzenia robót w pasie drogowym. *Podstawa prawna:* Rozporządzenia Ministra Infrastruktury z dnia 23 września 2003r.

w sprawie szczegółowych warunków zarządzania ruchem na drogach oraz wykonywania nadzoru nad tym zarządzaniem (Dz. U. Nr 177, poz. 1729).

9. Wydanie zgody na wejście na teren działek znajdujących się w pasie drogowym drogi powiatowej bądź będących własnością Skarbu Państwa wydaje Wydział Gospodarki Mieniem i Ochrony Środowiska przy Starostwie Powiatowym w Mikołowie, 43-190 Mikołów, ul. Żwirki i Wigury 4.
10. Inwestor w terminie 30dni przed planowanym przystąpieniem do wykonania robót, w ramach odrębnego wniosku, (www.bip.pzd.mikolowski.pl) winien wystąpić do Powiatowego Zarządu Dróg o uzyskanie zezwolenia na zjecie pasa drogowego, dotyczącego prowadzenia robót w pasie drogowym drogi powiatowej oraz z wnioskiem o uzyskanie zezwolenia na umieszczenie w pasie drogi powiatowej obiektu lub urządzenia niezwiązanego z potrzebami zarządzania drogami lub potrzebami ruchu drogowego, zgodnie z art. 40 Ustawy o drogach publicznych z dnia 21 marca 1985r. (Dz. U. z 2018r, poz.2068 – tekst jednolity z póź. zm.).
11. Projektowe warunki uwzględniały będą także parametry techniczne podane w §140 Rozporządzenia Ministra Transportu i Gospodarki Morskiej w sprawie warunków technicznych, jakim powinny odpowiadać drogi publiczne i ich usytuowanie (Dz. U. nr 43 poz. 430).
12. Udostępnienie pasa drogowego dla wejścia użytkownika urządzenia w celu konserwacji lub naprawy urządzenia odbywać się będzie zgodnie z art. 40 ustawy o drogach publicznych z dnia 21 marca 1985r. (Dz. U. z 2018r, poz.2068 – tekst jednolity z póź. zm).
13. Zgoda na umieszczenie urządzeń niezwiązanych z potrzebami zarządzania drogami lub potrzebami ruchu drogowego w pasie drogowym zajęтым lub wyznaczonym dla drogi powiatowej, warunkowana jest następującym zastrzeżeniem dla użytkownika i właściciela projektowanego urządzenia: *Jeżeli budowa, przebudowa lub remont drogi wymagać będzie przełożenia urządzenia lub obiektu, o którym mowa w art. 39 ust. 3 ustawy o drogach publicznych, koszt tego przełożenia ponosi jego właściciel.*
14. Niniejsza decyzja dotyczy fazy projektowej i nie upoważnia do rozpoczęcia robót w pasie drogowym.
15. **Niniejsza decyzja jest ważna trzy lata od daty jej wydania.**

Uzasadnienie

Z uwagi na to, że decyzja w całości uwzględnia żądanie strony, wobec tego zgodnie z art.107 Kpa organ odstąpił od jej uzasadnienia.

Pouczenie

Inwestor przed rozpoczęciem robót budowlanych jest zobowiązany do:

1. uzyskania pozwolenia na budowę lub zgłoszenia budowy albo wykonania robót budowlanych,
2. uzgodnienia z zarządcą drogi, przed uzyskaniem pozwolenia na budowę, projektu budowlanego obiektu lub urządzenia, o którym mowa w niniejszej decyzji.
3. uzyskania zezwolenia zarządcy drogi na zajęcie pasa drogowego, dotyczącego prowadzenia robót w pasie drogowym lub umieszczenia w nim obiektu lub urządzenia.

Na niniejszą decyzję służy Inwestorowi odwołanie do Samorządowego Kolegium Odwoławczego za pośrednictwem Dyrektora Powiatowego Zarządu Dróg w Łaziskach Górnych w terminie 14 dni od dnia otrzymania niniejszej decyzji.

Zgodnie z art. 127a Kpa W trakcie biegu terminu do wniesienia odwołania strona może zrzec się prawa do wniesienia odwołania wobec organu administracji publicznej, który wydał decyzję. Z dniem doręczenia organowi administracji publicznej oświadczenia o zrzeczeniu się prawa do wniesienia odwołania przez ostatnią ze stron postępowania, decyzja staje się ostateczna i prawomocna.

Załączniki:

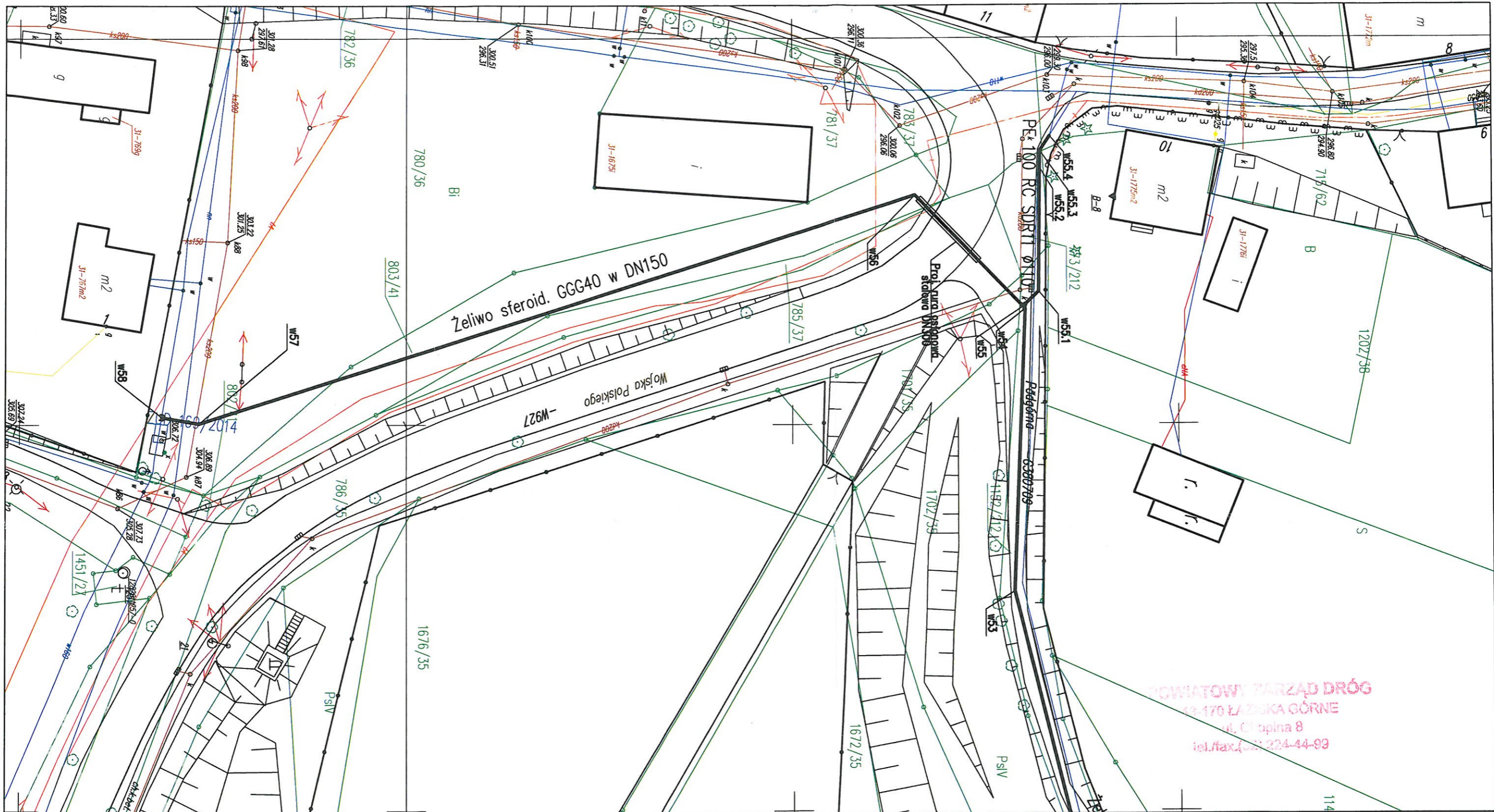
- opieczetowany plan sytuacyjny z naniesioną trasą budowy wodociągu.

Z upoważnienia
Zarządu Powiatu Mikołowskiego

DYREKTOR
mgr inż. Edward Przybysz

Otrzymują:

1 x Pełnomocnik
1 x PZD.- a/a



POWIATOWY Zarząd Dróg
 43-170 ŁAZISKA GÓRNE
 ul. Chopina 8
 tel./fax: (42) 224-44-99

Akceptuję przebieg sieci na działkach nr

Data

Podpis

LEGENDA - UZBROJENIE PROJEKTOWANE:

- Projektowany wodociąg
- Istniejący wodociąg
- Projektowana rura ochronna stalowa
- Średnice projektowanego wodociągu w DN150 / Ø110
- Punkty charakterystyczne projektowanego wodociągu
- Projektowana zasuwa
- Projektowany hydrant naziemny

Biuro projektów
PWN INŻ
 ul. Lipowa 6/3, 44-100 Gliwice
 e-mail: biuro.pwninz@gmail.com
 tel. +48 883 205 800
 Projektowanie Wykonanie Nadzór tel. +48 537 466 562

Inwestor
 Zakład Inżynierii
 Miejskiej Sp. z o.o.
 ul. Kolejowa 4
 43-190 Mikołów



Obiekt:
 Budowa sieci wodociągowej wraz z przyłączami
 w rejonie ul. Podgórznej w Mikołowie

Rodz. opr.
 PROJEKT BUDOWLANY

Treść:
PLAN ZAGOSPODAROWANIA TERENU

Branża:
 SIECI SANITARNE

Zespół proj.:	Imię i nazwisko	Nr upraw.	Podpis	Skala:	1:500
Projektant:	mgr inż. Bartłomiej MAOR	SLX/2699/PWOS/09		Data:	04.2019
Asystent:	-	-		Nr projektu:	-
Sprawdzający:	mgr inż. Sebastian KUREK	SLX/4951/PWOS/13		Nr rysunku:	W-01
Koordinator Projektu:	-	-	-		

